

Jak se zachovat v krizové situaci?

Tragická událost, která nemá v historii novodobého fungování Úřadu práce obdoby. Přesně tak v kondolenci rodině zastřelené úřednice popisuje letošní červnovou tragickou událost generální ředitelství.

Muž útočil přímo v budově úřadu v centru Prahy. Kriminalistům se k činu přiznal. Při výslechu prozradil, že se podobně chtěl pomstít mnoha dalším lidem, se kterými měl spory. Policisté posléze muži sdělili podezření z trestného činu těžké ublížení na zdraví, za což mu v případě odsouzení hrozí trest odnětí svobody v délce až dvanáct let.

Jak je to s bezpečností úředníků?

Několik let Úřad práce ČR systematicky zvyšuje bezpečnost na kontaktních pracovištích tak, aby co nejvíce zajistil ochranu zdraví a životů jak svých zaměstnanců, tak veřejnosti. Využívá k tomu nové technologie i opatření, která se osvědčila v minulosti. Podle Jana Denemarka Nováčka tiskového mluvčího Ministerstva práce a sociálních věcí jen za poslední tři roky vynaložil na více než 550 bezpečnostních přepážek 32 milionů korun. Postupně vybavuje kamerovými systémy pracoviště a velmi úzce spolupracuje s Policií ČR. „Zároveň ale musí dbát na proklientský přístup a umožnit veřejnosti, aby své záležitosti mohla vyřídit v příjemném prostředí. V návaznosti

na tragickou událost, ke které došlo na kontaktním pracovišti v pražské Bělehradské ulici, bude klást na zajištění bezpečnosti ještě větší důraz,“ dodává Nováček.

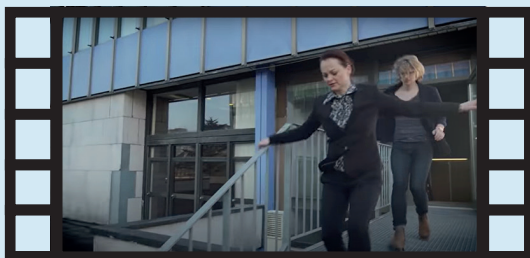
Utíkej, schovej se, bojuj!

Česká policie natočila video, jak se chovat při útoku

Policisté z oddělení tisku a prevence Krajského ředitelství policie hl. m. Prahy videospotem, který je dostupný na www.youtube.com/watch?v=31erde6f9A0, navazují na své předchozí preventivní projekty zaměřené na problematiku útoku aktivního střelce, kterým se věnují od roku 2011. Útok ozbrojeného střelce v Uherském Brodě v roce 2015 a následné teroristické útoky v zahraničí výrazně zvýšily zájem české veřejnosti o informace, jak správně reagovat v takto mimořádných situacích. Pražská policie tak ve strategii ochrany tzv. „měkkých cílů“ zareagovala na poptávku veřejnosti a po vzoru zahraničních policejních sborů začala s tvorbou preventivního videospotu. V zemích, kde jsou tyto útoky čtenější, je policií veřejnosti prezentován globální koncept cesty k přežití, založený na třech krocích: ÚTĚK – ÚKRYT – BOJ. ■

Z tohoto konceptu vycházela i pražská policie. Radí jak reagovat v případě útoku aktivního střelce:

UTÍKEJ

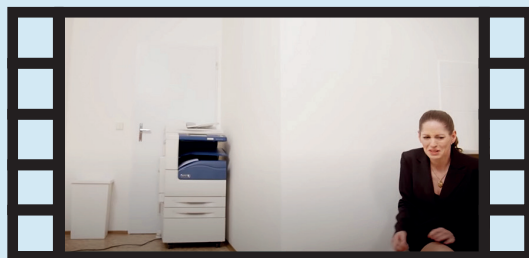


- Pokud máte možnost využít únikovou cestu, utečte!
- Své osobní věci a cennosti nechte tam, kde jsou.
- Pokud je to možné, pomozte ostatním s útekem.

VARUJ

- Varujte ostatní před vstupem do nebezpečné zóny.
- Z bezpečí zavolejte pomoc na číslo 158.
- Nejdůležitější informace pro operátora: kde jste a co se děje.

SCHOVEJ SE



- Pokud nemůžete utéct do bezpečí, je třeba najít místo kam se schovat!
- Zamkněte nebo zablokujte dveře.
- Schovejte se za pevné předměty.
- Přepněte svůj telefon do tichého režimu, zůstaňte potichu.

VARUJ

- Pokud to situace dovolí, volejte pomoc na číslo 158.

Nácvik krizové situace může zachránit život

„Přestože je naše země velmi bezpečná, po zkušenostech s útoky v Evropě a také po tragických událostech, ke kterým došlo v posledních letech v České republice, musíme být na podobné situace připraveni,“ říká Veronika Fáberová, zakladatelka společnosti Doverville, zabývající se vzděláváním v oblasti bezpečnosti a ochrany měkkých cílů.

Program „Jak se zachovat v rizikových situacích pro zdravotnická zařízení“, který vznikl ve spolupráci s Policií České republiky a Fakultní nemocnicí v Motole, zdůrazňuje základní poučku policie pro krizové události „Uteč – Schovej se – Bojuj“. Co dělat v nebezpečných střelných situacích, když na vás náhle někdo zaútočí na úřadě, v nemocnici, například se zbraní v ruce. Máte se bránit, napadnout útočníka, snažit se ho zneškodnit? „Během našich vzdělávacích akcí používáme metodu nácviků reálných situací, které se staly, a zároveň pracujeme s emocemi. Vjem vlastního zážitku dává možnost naučit se důležité postupy mnohem lépe než pouze pasivní poslech. Proto jsme sestavili portál Keep Safe, na kterém budeme uvádět tři druhy výcvikových aktivit. Prvním je program pro zdravotnická zařízení, následovat budou programy zaměřené na školy, kancelářské budovy či úřady,“ vysvětluje Veronika Fáberová.

BOJUJ

→ Pokud je váš život v přímém ohrožení.



- Snažte se zneškodnit střelce.
- Jednejte rychle a násilně.
- Použijte jakékoliv předměty, které se dají využít jako zbraně.
- Jednejte maximálně efektivně.

Když na místo dorazí bezpečnostní složky:

- Zůstaňte v klidu a poslouchajte instrukce.
- Ruce držte vždy ve viditelné pozici. Vyvarujte se křiku a divoké gestikulaci.
- Mějte na paměti, že pomoc zraněným je na cestě.

Hlavní znaky podezřelé zásilky:

- netradiční způsob doručení
- chyby v adrese příjemce
- u adresy je uvedeno „do vlastních rukou“
- velké množství známek
- zásilka je přespříliš zabalena
- nadbytek upozornění neklopit, křehké
- pokud zásilka zapáchá nebo obsahuje stopy prášku
- na zásilce jsou zřetelné mastné skvrny
- ze zásilky vyčnívá něco ostrého

Jak rozeznat nebezpečnou zásilku?

„Během covidu se výrazně zvýšil počet kurýrů, messengerů, zásilek, které proudily do nemocnic. Proto jsme do našich vzdělávacích programů zařadili i téma podezřelých zásilek, ukázalo se totiž, že to je skutečný problém,“ říká Veronika Fáberová. Jak poznat nebezpečnou zásilku? V instruktážním videu je obecný návod platný pro nemocnice, školy či úřady. Jestliže přijímáme neznámou zásilku, měl by nás nejprve zajímat zdroj, tedy doručovatel a odesílatel. Pokud se doručovatel nedokáže uspokojivě prokázat, jde například o kurýra bez označení, je třeba být ve střehu. Příjemce by však v žádném případě neměl doručovatele jakkoliv konfrontovat. Takové jednání může vyvolat konflikt přímo na pracovišti nebo v horším případě urychlit případný pokus o útok. Existuje mnoho dalších znaků, které mohou napovědět, zda se jedná o podezřelou zásilku. Jedním z nich jsou chyby v adrese příjemce, ve jménech či titulu, chybějící jméno, špatně formulované názvy oddělení či funkcí. Na nebezpečných zásilkách může často stát upozornění typu „do vlastních rukou, otevřete pouze adresát, určeno pouze řediteli“. Proto je důležité věnovat pozornost i těmto detailům.

Zápach může prozradit výbušný systém

Pokud je na zásilce více známek, odesílatel si chtěl být opravdu jistý, že zásilka bude doručena. Může to znamenat patologickou svědomitost, je ale lepší i v tomto případě být ostražitý. Stejně tak můžeme vnímat zásilku jako podezřelou, jestliže je příliš poctivě zabalena. Odesílatel ji zbytečně přelepil vrstvami izolepy nebo ji zabalil do více vrstev tvrdého papíru. Dalším znakem může být nadbytek upozornění typu „neklopit křehké“, aby se odesílatel ujistil, že se zásilka ještě před doručením nerozpadne. Pokud je zásilka na jedné straně výrazně těžká, může to znamenat, že se v ní nachází nástražný výbušný systém. Vyčnívající drátek může být součástí nebezpečného mechanismu. Důležité je být na pozoru, jestliže balíček zapáchá. Výbušné zásilky mohou být cítit podobně jako hořké mandle nebo kyanid. Neobvyklé jsou i mastné skvrny, drobná krystalizace v podobě takzvaných map či stopy prášku. I opomenutí takových detailů se může v krajních případech stát fatálním. ■

foto: 123rf.cz