

Mapy kriminality budou k plnému využití již brzy

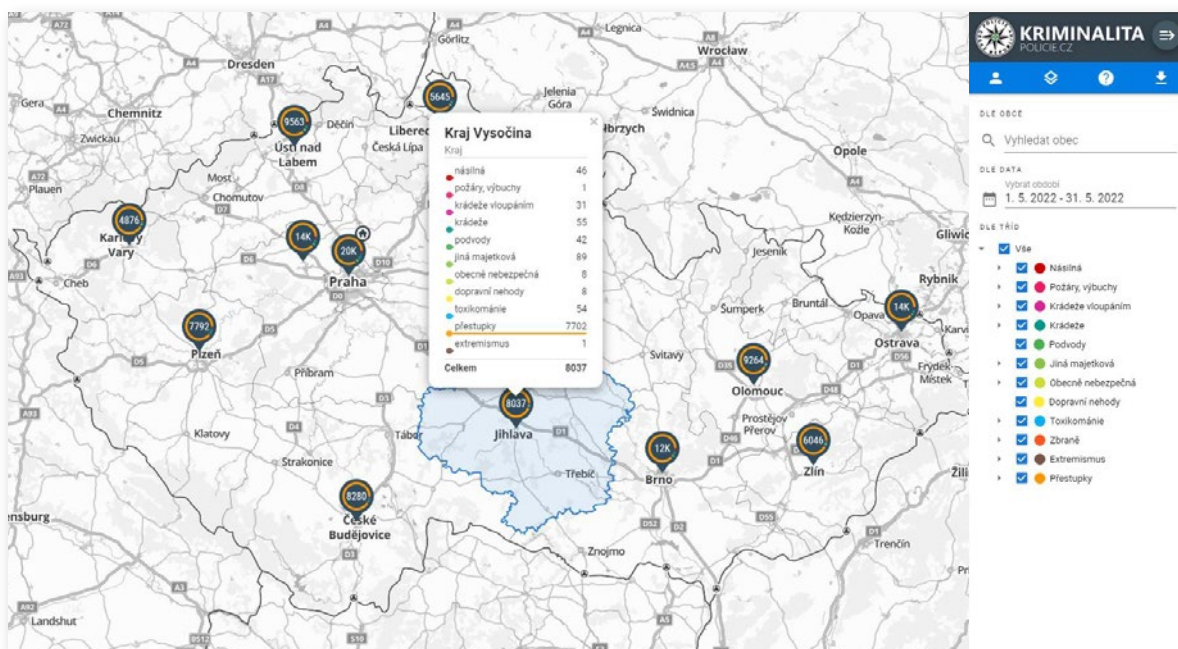
Na konferenci, která se konala 9. června v Národní technické knihovně v Praze, prezentovalo Ministerstvo vnitra ve spolupráci s Policií ČR výsledky z pilotního projektu, který naši republiku posouvá mezi země s nejefektivnějším a nejotevřenějším zpracováním dat o kriminalitě. Společně odpověděly i na otázku, kdy se do něj budou moci zapojit obce po celé republice.

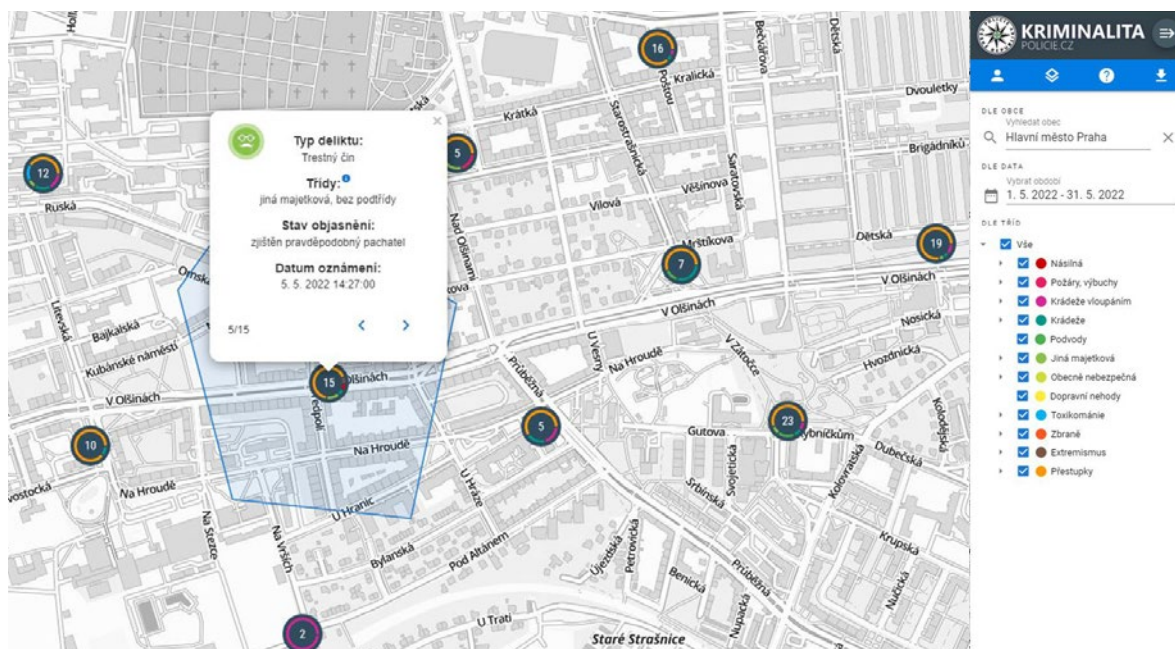
Více než roční pilotní testování a následné zhodnocení projektu, který je spolufinancován z Evropského sociálního fondu Operačního programu Zaměstnanost a státního rozpočtu ČR s názvem „Mapy Budoucnosti II – využití prostorových dat pro vytvoření a pilotní ověření nástrojů a postupů pro analýzu a predikci kriminality za účelem jejího předcházení a potírání“ ukázalo, že mapy kriminality pro veřejnost a pro obce jsou nejen skvělým nástrojem pro předávání informací o kriminalitě v území, ale i pro další práci s nimi. Využit se efektivně dají například při sestavování přehledů o kriminalitě, při tvorbě analýz nebo při plánování policejních hlídek či preventivních akcí.

„Projekt vycházel ze zkušeností s inovativními nástroji v zahraničí, kde se jejich používání osvědčilo. Díky dlouholeté zkušenosti s budováním mapových nástrojů v Policii ČR, které má policie pro vlastní potřeby na špičkové úrovni, se tak podařilo vytvořit funkční a pro-



spěšný nástroj pro potřeby Policie ČR, obcí i široké veřejnosti,“ vysvětluje na úvod ředitel odboru prevence kriminality Ministerstva vnitra Michal Barbořík.





Výsledek projektu ve třech rovinách

Projekt ukázal, že mapy zvyšují objasňenost kriminálních činů, pomáhají cíleně plánovat policejní hlídky a preventivní opatření v těch nejrizikovějších místech daného území a v neposlední řadě ulehčují nutnou administrativu. S tím samozřejmě souvisí efektivnější využívání lidských, finančních i technických zdrojů, posílení spolupráce s obcemi, zvyšování důvěry veřejnosti a posilování pocitu bezpečí. Testovací fáze projektu přinesla přímo využitelné výsledky ve třech rovinách, jejichž hlavním cílem je dále snižovat již tak nízkou kriminalitu.

Jde o mapy kriminality pro veřejnost, které znázorňují statisticky evidované trestné činy a přestupky na lokální úrovni a umožňují zobrazovat výběr dle místa, data či druhu skutků. Podle výsledků testování z pohledu naplňování potřeb svých uživatelů splnily tyto mapy svůj účel. „Terénní šetření potvrdilo, že způsob prezentace dat, jejich rozsah a forma je vyhovující,“ říká evaluátorka projektu Lucie Bučinová.

Dále jde o rozšířenou verzi map kriminality pro obce. Přináší vyšší polohovou přesnost dat přímo obcím a obecním policiím. Verze pro obce navíc obsahuje i manažerské přehledy trestné a přestupkové činnosti a obce si do těchto map mohou nahrát i svá data o přestupcích. Ty pak mohou opět zpřístupnit veřejnosti, čímž se získá unikátní komplexní přehled o kriminalitě na daném území.

„Data z obou těchto map si zájemci z řad veřejnosti či pracovníků obcí mohou navíc stáhnout a využívat je i v dalších nástrojích pro práci s daty včetně specifických softwarů pro obecní policie,“ doplňuje gestorka projektu za resort vnitřní Helena Linhartová.

Posledním důležitým pilířem jsou prediktivní mapy kriminality. Jde o technický nástroj vyvinutý na základě strojového učení, který je přímo využitelný pro práci policie při předvídání kriminality a vyhodnocování aktuálních rizik v oblasti vnitřní bezpečnosti a veřejného pořádku. „Predikce pomůže zautomatizovat a zjednodušit plánování policejních hlídek v území, včetně spolupráce Policie ČR a obecních policií k efektivnímu rozdělení činnosti,“ vysvětluje Michal Barbořík.

Positivní zkušenosti už má šest obcí

Mapy kriminality pro obce dosud v pilotní verzi testovalo pouze šest obcí v republice. Byla to Praha, konkrétně její městské části 2, 5 a 13, dále pak Kladno, Kolín, Liberec, Jablonec nad Nisou a Turnov. Terénní šetření v obcích ukázalo, že mapy kriminality pro obce jsou velmi přínosné především pro obecní policie. Přístup k datům, do té doby nedostupných, je nedocenitelný. Mapy pomáhají také při zvýšení informovanosti o kriminalitě v dané lokalitě, možnosti rychlejšího přijímání opatření vedoucích k eliminaci kriminality a její prevenci nebo při snížení časové náročnosti získávání dat a s tím lepší využití pracovního času. Díky mapám výrazně stoupá míra spolupráce státní a obecní policie v terénu a zvyšuje se efektivita při výkonu služby.

Podle Lucie Bučinové obce, potažmo obecní či městské policie v pilotních regionech považují mapy a nastavené postupy sdílení dat mezi Policií ČR a městskými policiemi ve své činnosti již za nepostradatelné, plánují je využívat i do budoucna a přizpůsobují tomu své softwarové nástroje.

Po ukončení projektu budou pravděpodobně již od 1. září 2022 mapy kriminality dostupné všem obcím v České republice. Mapy jsou dostupné: kriminalita.policie.cz.

foto: Jakub Mencl,
kriminalita.policie.cz